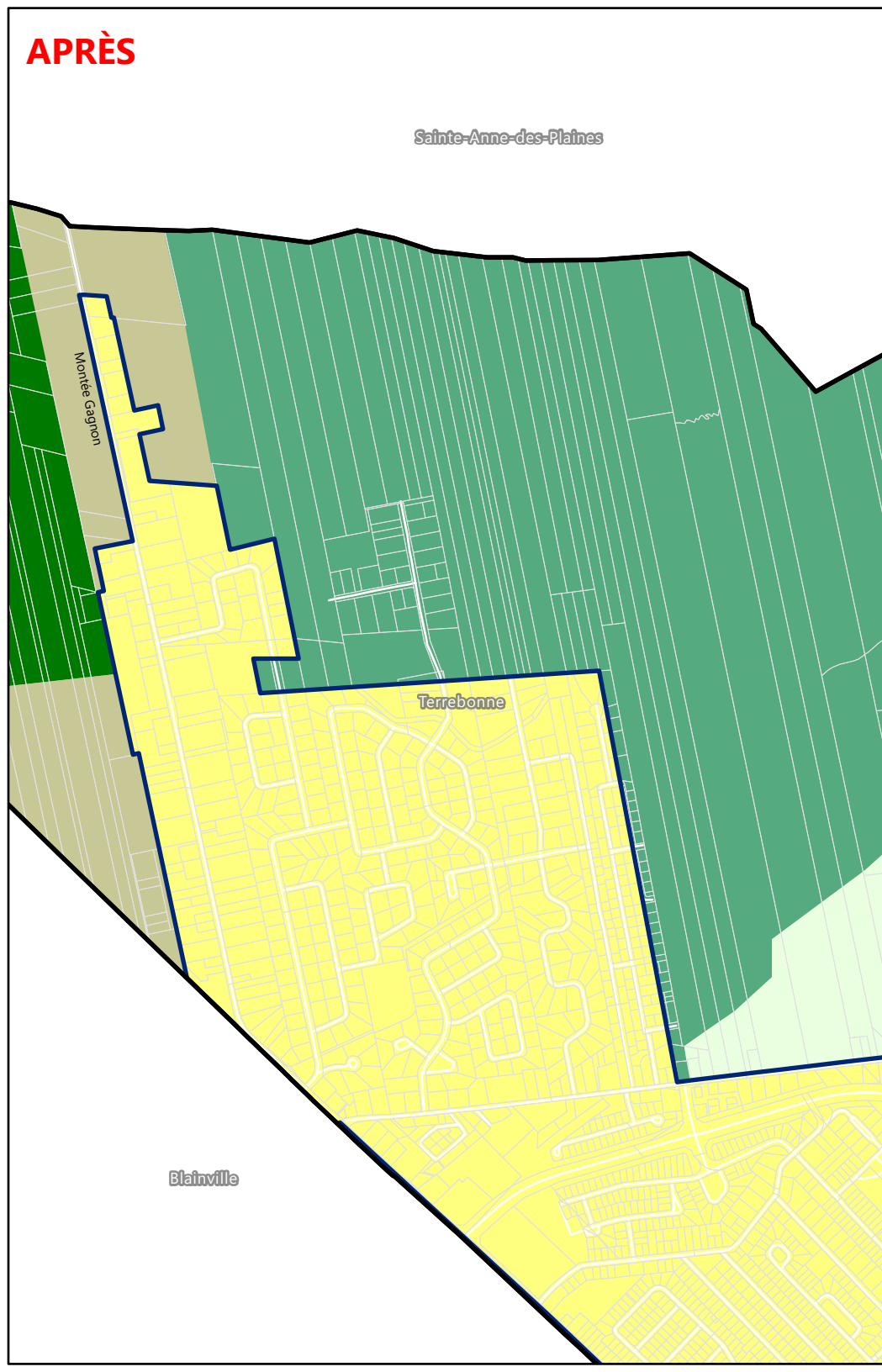


AVANT



APRÈS

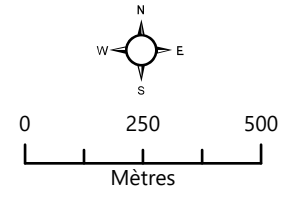


Annexe A
Agrandissement du périmètre d'urbanisation et extension d'une aire d'affectation « Urbaine » - Secteur montée Gagnon

Règlement 97-33R-14

- Limites municipales
- Limites MRC Les Moulins
- Périmètre d'urbanisation

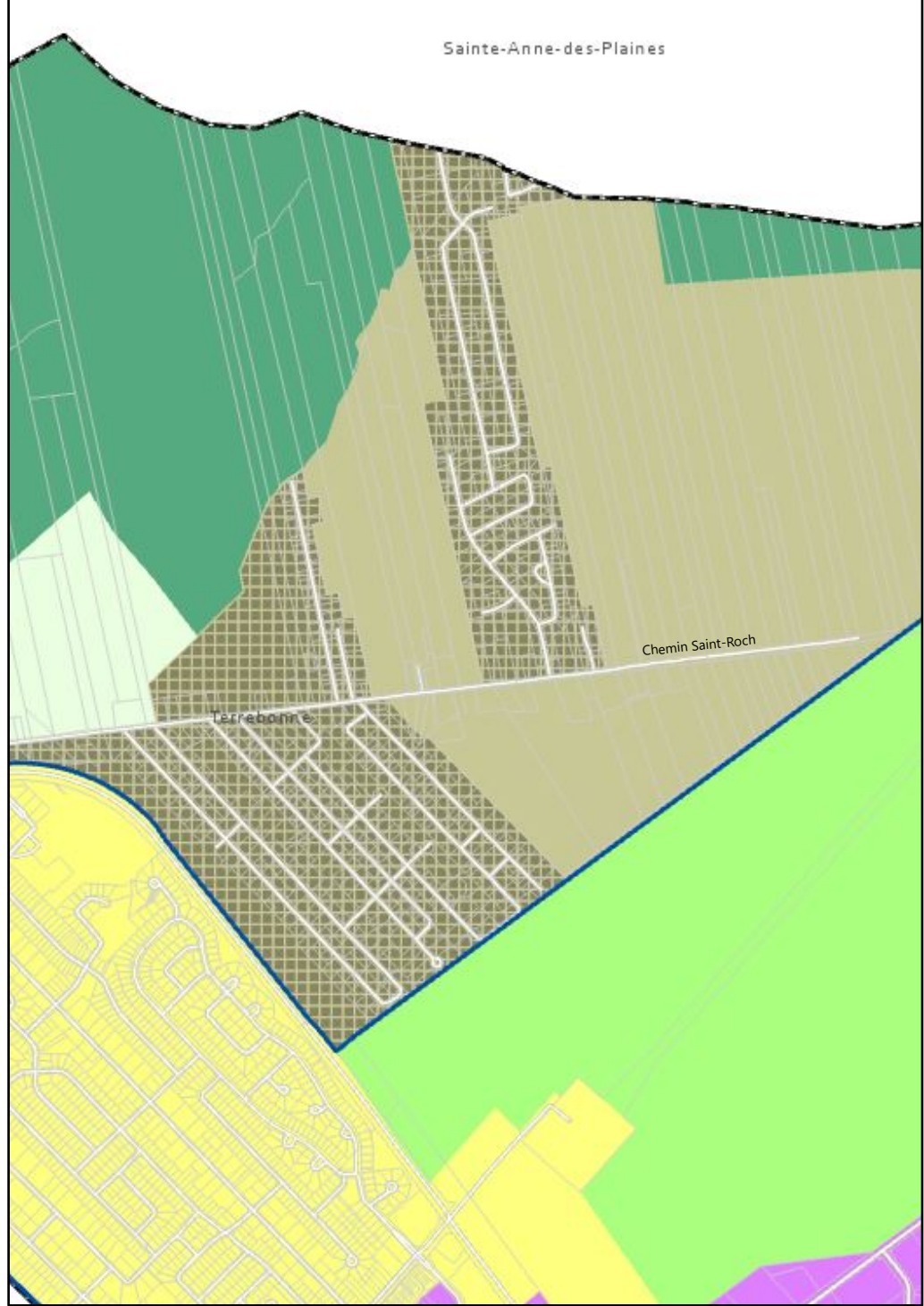
- Affectations**
- Agricole
 - Agroforestière
 - Conservation
 - Conservation - secteur de mise en valeur
 - Forestière
 - Gestion des matières résiduelles
 - Industrielle
 - Multifonctionnelle
 - Multifonctionnelle - TOD
 - Périurbaine
 - Périurbaine - secteur champêtre
 - Pôles d'emplois mixtes
 - Urbaine
 - Usages contraignants



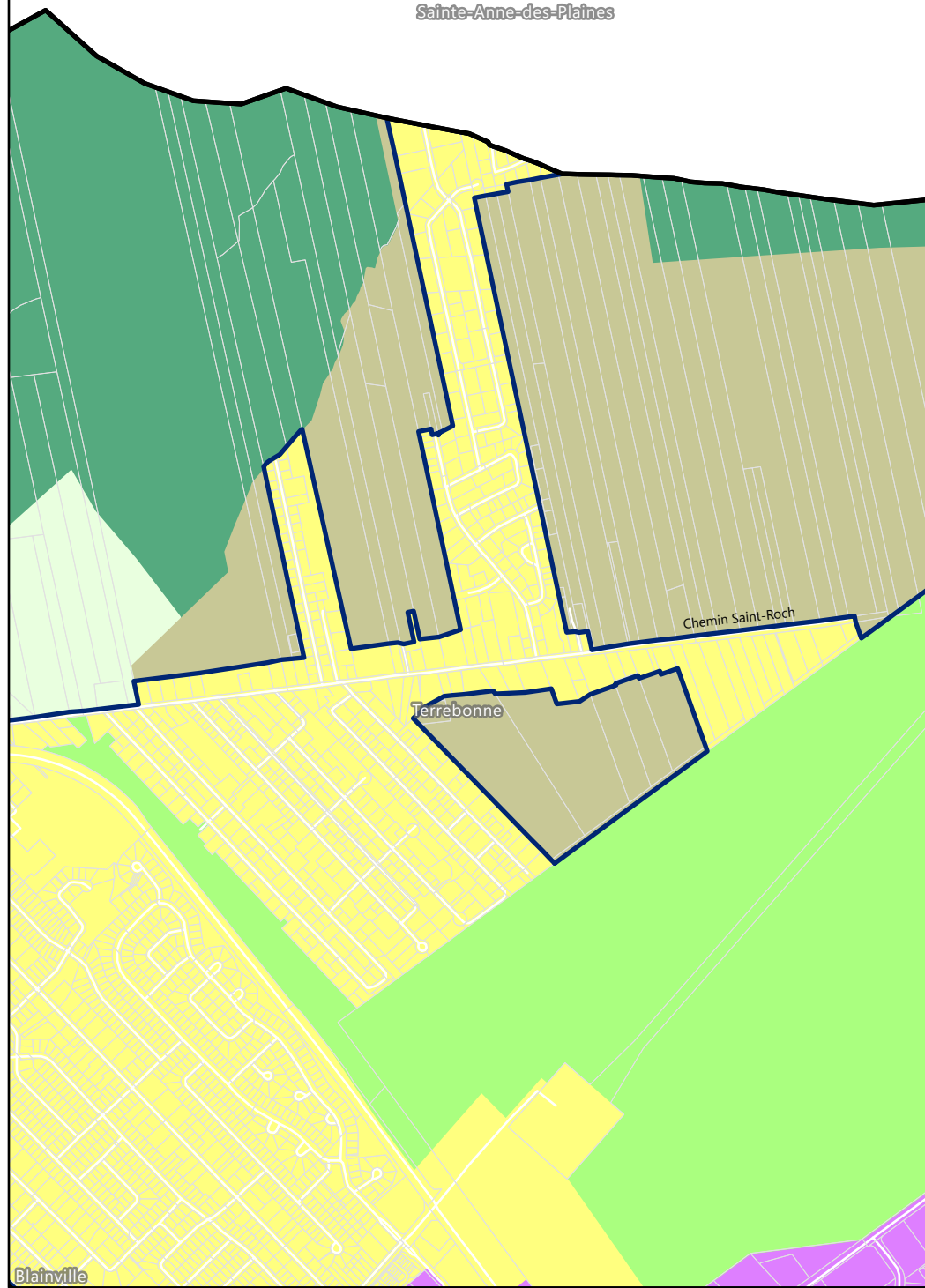
Sources
Cadastré: Ville de Terrebonne, MERN
Routes: MERN
Affectations: MRC Les Moulins

Produit par: Judith Godin, Urb.
Réalisée le 25 septembre 2019
Entrée en vigueur le 11 décembre 2019

AVANT



APRÈS

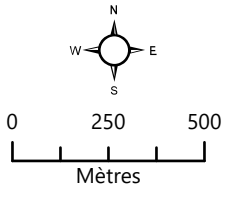


Annexe B
Agrandissement du périmètre
d'urbanisation et extension d'une
aire d'affectation Urbaine - Secteur
chemin Saint-Roch

Règlement 97-33R-14

- Limites municipales
- Limites MRC Les Moulins
- Périmètre d'urbanisation

- Affectations**
- Agricole
 - Agroforestière
 - Conservation
 - Conservation - secteur de mise en valeur
 - Forestière
 - Gestion des matières résiduelles
 - Industrielle
 - Multifonctionnelle
 - Multifonctionnelle - TOD
 - Périurbaine
 - Périurbaine - secteur champêtre
 - Pôles d'emplois mixtes
 - Urbaine
 - Usages contraignants



Sources
Cadastré: Ville de Terrebonne, MERN
Routes: MERN
Affectations: MRC Les Moulins

Produit par: Judith Godin, Urb.
Réalisée le 25 septembre 2019
Entrée en vigueur le 11 décembre 2019

Carte 7A
Concept d'organisation spatiale
MRC Les Moulins,
2012-2022





Règlement 97-33R-14
Modifiant le SARR2 de la
MRC Les Moulins

Légende




Éléments du concept d'organisation

-  Pôle d'urbanisation central
-  Secteur de consolidation urbaine
-  Secteur TOD (PMAD 2012)
-  Pôle commercial d'intérêt régional
-  Pôle commercial du Grand Montréal
-  Pôle industriel et d'emplois
-  Pôle institutionnel et de services
-  Zone agricole permanente (LPTAA)

Réseau de transport

-  Autoroutes
-  Routes régionales et nationales
-  Routes locales
-  Réseau ferroviaire

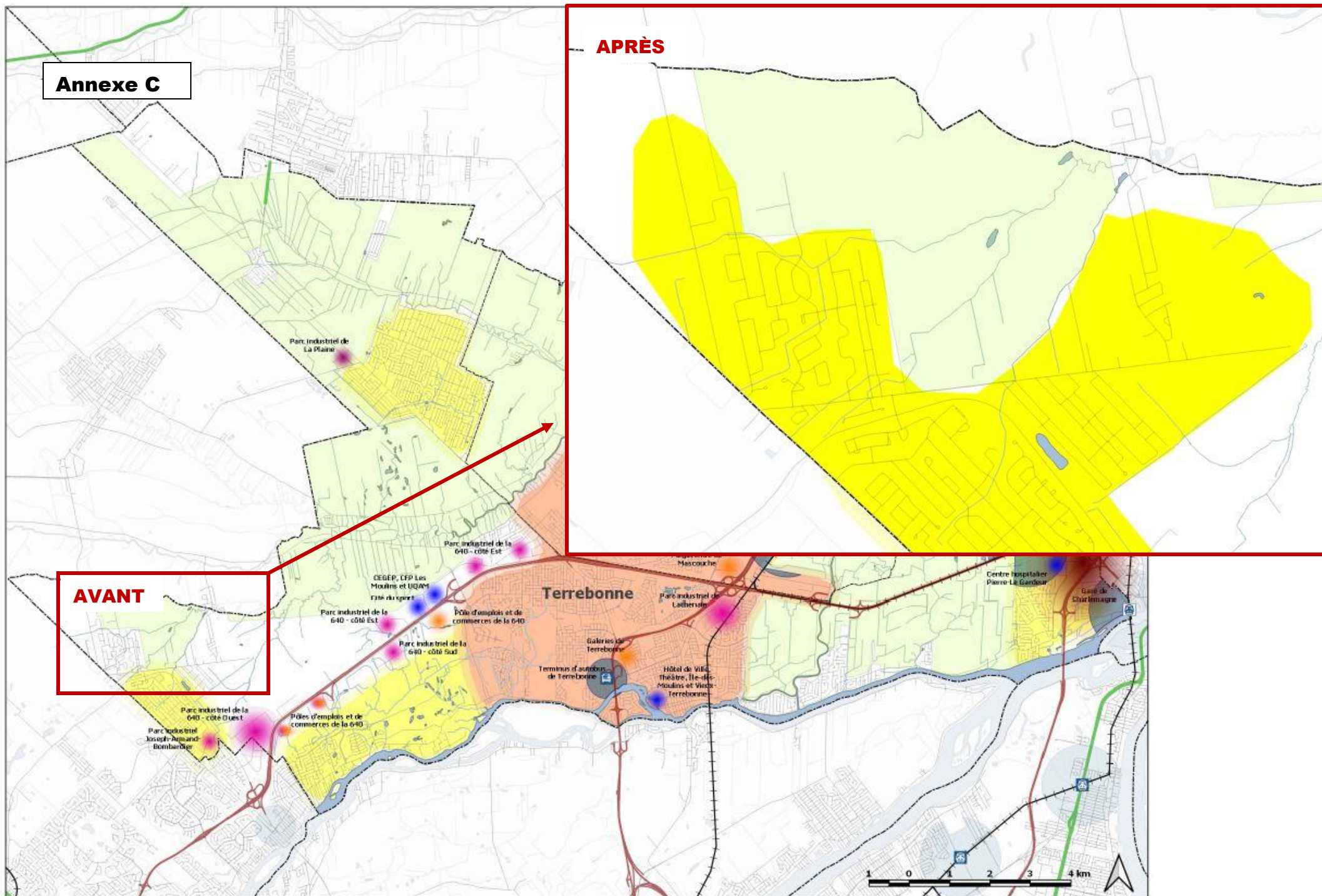
Réseau de transport collectif

-  Gare existante
-  Gare projetée
-  Terminis métropolitain existant

* Élément identifié au PMAD de la CMM (2012)

Sources:
 Zone agricole, CPTAQ, 2015
 Pôle commercial, PMAD, CMM, 2012
 Réseaux routiers et hydrographique : MERN, 2017

Produit par Judith Godin, Urb.
 Réalisée le 5 avril 2019
 Entrée en vigueur le 11 décembre 2019



Annexe C

APRÈS

AVANT

ANNEXE D DU REGLEMENT #97-33R-14

Tableau 1-67A : Compatibilité entre certaines usages/activités et les grandes affectations du territoire

	URBAINE	INDUSTRIELLE	MULTIFONCTIONNELLE		POLE D'EMPLOIS MIXTES	PERIURBAINE ⁽¹⁾		CONSERVATION ⁽¹⁾		AGRICOLE	AGROFORESTIERE ⁽¹⁾	FORESTIERE ⁽¹⁾	GESTION DES MATIERES RESIDUELLES	USAGES CONTRAIGNANTS ⁽¹⁾	
				TOD			SECTEUR DE DEVELOPPEMENT CHAMPETRE ⁽¹⁾		SECTEUR DE MISE EN VALEUR INTENSIVE ⁽¹⁾						
ACTIVITÉS	Agriculture	C ⁽²⁾	C ⁽²⁾	I	I	C ⁽²⁾	C ⁽²⁾	C ⁽²⁾	C ⁽³⁾	C ⁽³⁾	C	C	C ⁽³⁾	I	C
	Résidence	C ⁽⁴⁾	I	C ⁽⁵⁾	C ⁽⁶⁾	I	C ⁽⁷⁾	C ⁽⁸⁾	I	I	C ⁽⁹⁾	C ⁽⁹⁾	C ⁽⁷⁾	I	I
	Récréation intensive ⁽¹⁰⁾	C	I	C	C	C	C ⁽¹²⁾	C ⁽¹²⁾	C ⁽¹³⁾	C ⁽¹⁴⁾	I	I	I	I	I
	Récréation extensive ⁽¹¹⁾	C	C	C	C	C	C	C	C	C	C	C	C	I	C
	Commerces de détail et de services	C ⁽¹⁵⁾	C ⁽¹⁵⁾	C	C ⁽¹⁶⁾	C	I	C ⁽²¹⁾	I	C ⁽¹⁴⁾⁽¹⁵⁾	I	I	I	I	I
	Institution	C	C	C	C	C	I	I	I	C ⁽¹⁷⁾	I	I	I	I	I
	Équipements et usages publics ⁽²⁰⁾	C	C	C	C	C	C	C	I	I	I	I	I	C	C
	Industrie légère	C	C	C	C	C	I	I	I	I	I	I	I	I	I
	Industrie lourde	I	C	I	I	I	I	I	I	I	I	I	I	I	C
	Extraction	I	I	I	I	I	I	I	I	I	I	I	I	I	C
	Enfouissement des matières résiduelles	I	I	I	I	I	I	I	I	I	I	I	I	C ⁽¹⁸⁾	I
	Entreposage et valorisation des résidus dangereux	I	I	I	I	I	I	I	I	I	I	I	I	C	C ⁽¹⁹⁾

I : Incompatible C: Compatible

Notes

- (1) À l'intérieur du couvert forestier parmi les bois et corridors forestiers de la carte 17d, l'abattage d'arbres devra être effectué sous le respect des dispositions de la section 2.4 du chapitre III du document complémentaire.
- (2) Culture de végétaux principalement ou activités ne générant pas de nuisance.
- (3) Acériculture et sylviculture seulement.
- (4) Densité moyenne minimale brute de **18** logements à l'hectare pour la période 2011-2016, **20** logements à l'hectare pour la période 2017-2021 ; **22** logements à l'hectare pour la période 2022-2026 ; **24** logements à l'hectare pour la période 2027-2031.
- (5) Densité moyenne minimale de **24** logements à l'hectare.
- (6) Densité moyenne minimale de **60** log /ha brut (TOD des gares de Mascouche et de Terrebonne). Densité moyenne minimale de **40** log /ha brut (TOD de la gare de Charlemagne). Densité moyenne minimale de **30** log /ha brut (TOD du terminus d'autobus de Terrebonne).
- (7) Permis seulement le long des rues existantes en date du 18 décembre 2002 et doit maintenir une densité faible d'un logement par 5 hectares.
- (8) Permis seulement le long des rues existantes en date du 18 décembre 2002 et doit maintenir une densité de 2 à 5 log / ha, sauf pour certains secteurs à développement champêtre (voir dispositions de la section 1.4.2.5.2 du schéma d'aménagement révisé).
- (9) En zone agricole permanente, seule la construction de résidences respectant les dispositions prévues à la section 1.12.1 du chapitre III du document complémentaire est autorisée.
- (10) Récréation caractérisée par une forte densité d'utilisation du territoire et/ou par l'exigence d'équipements lourds.
- (11) Récréation caractérisée par une faible densité d'utilisation du territoire et/ou par l'exigence d'équipements peu élaborés.
- (12) Seulement pour les golfs.
- (13) Activités publiques seulement.
- (14) Autorisés à condition d'être complémentaires à l'activité récréative (voir conditions à la section 1.8.1 du document complémentaire).
- (15) À l'exception des commerces régionaux.
- (16) Commerces régionaux exceptionnellement permis, sous le respect des conditions spécifiées à la section 1.5.1 du document complémentaire.
- (17) Autorisées si réalisées en harmonie avec les éléments d'intérêt écologique du site (voir conditions à la section 1.8.1 du document complémentaire).
- (18) Les industries de traitement, de recyclage et de fabrication de béton bitumineux sont autorisées.
- (19) Seulement sur les sites autorisés par le MDDELCC.
- (20) Excluant tout usage ou équipement du réseau d'Hydro-Québec.
- (21) Commerces de proximité exceptionnellement autorisés, sous réserve des conditions spécifiées à la section 1.2.1 du document complémentaire.

Carte 2-1

Évolution des limites du périmètre d'urbanisation depuis l'entrée en vigueur du SARR2

Règlement 97-33R-14
Modifiant le SARR2 de la
MRC Les Moulins

Légende

■ Limites du P.U. lors de l'entrée en vigueur du SARR2 (2002)

Agrandissements des limites du périmètre d'urbanisation

■ Par règlements (2002-2013)

■ Par le règlement 97-33R (2013)

■ Par le règlement 97-33R-14 (2019)

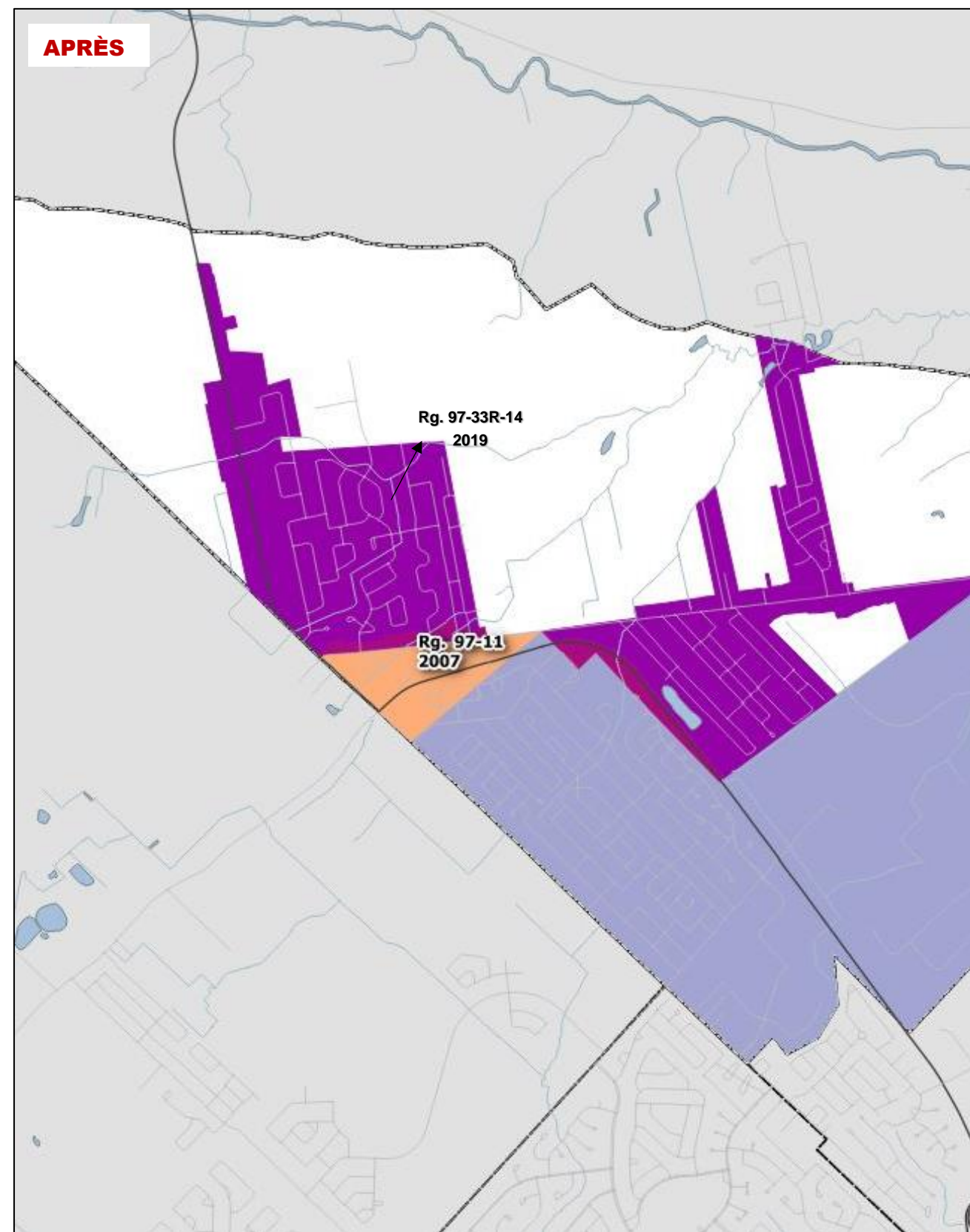
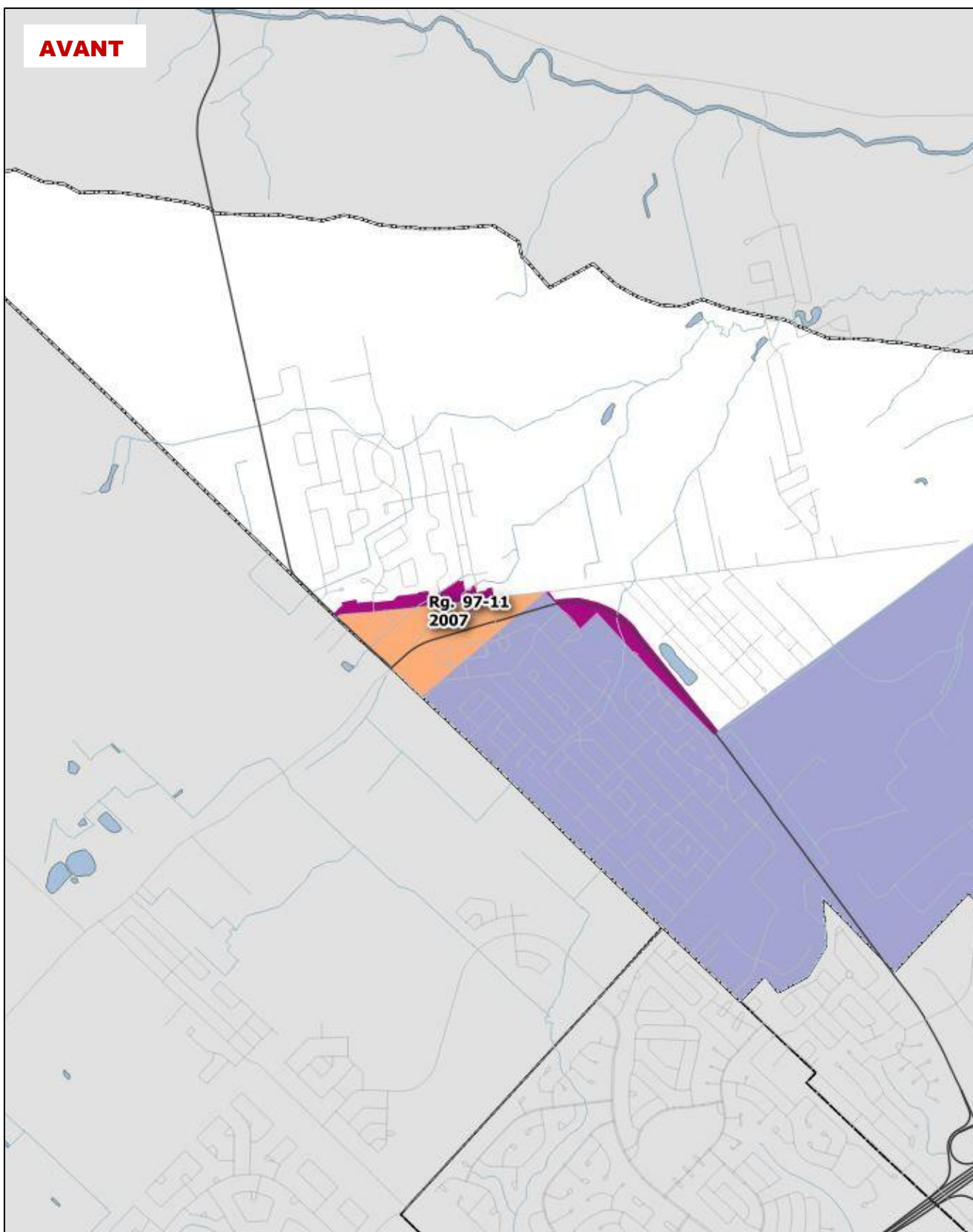
— Routes

— Limites des municipalités locales

Sources :
Périmètre d'urbanisation, MRC Les Moulins,



Produit par : Judith Godin
Réalisé le : 4 octobre 2019



Carte 10A

Secteurs de développement résidentiel potentiels connus en septembre 2013

Règlement 97-33R-14
Modifiant le SARR2 de la
MRC Les Moulins

Légende

Secteurs résidentiels

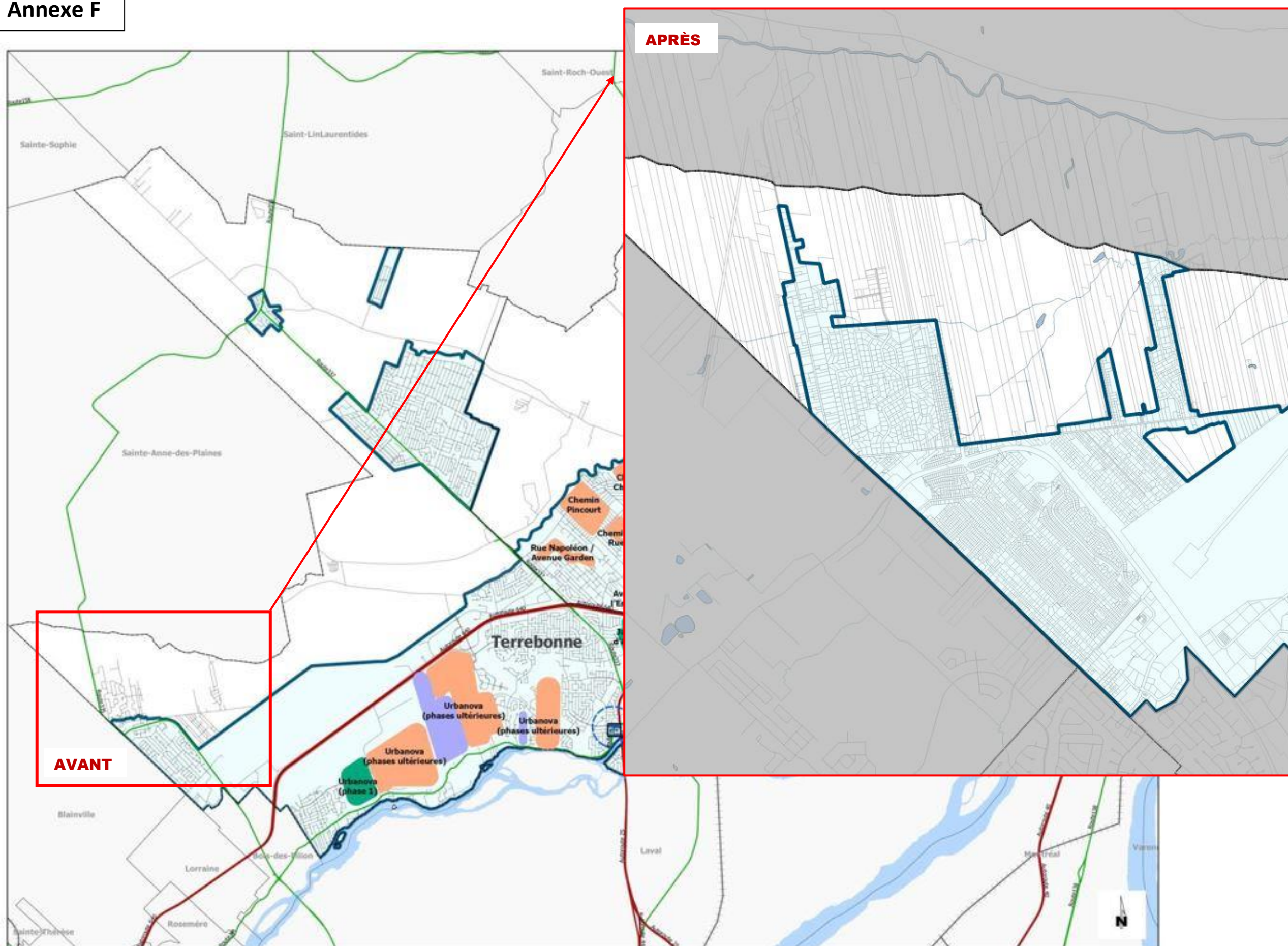
- Secteurs de développement en cours (2013)
- Secteurs de développement projeté
- Secteurs de requalification projetés

- Limites du périmètre d'urbanisation
- Secteurs de planification TOD (PMAD, 2012)

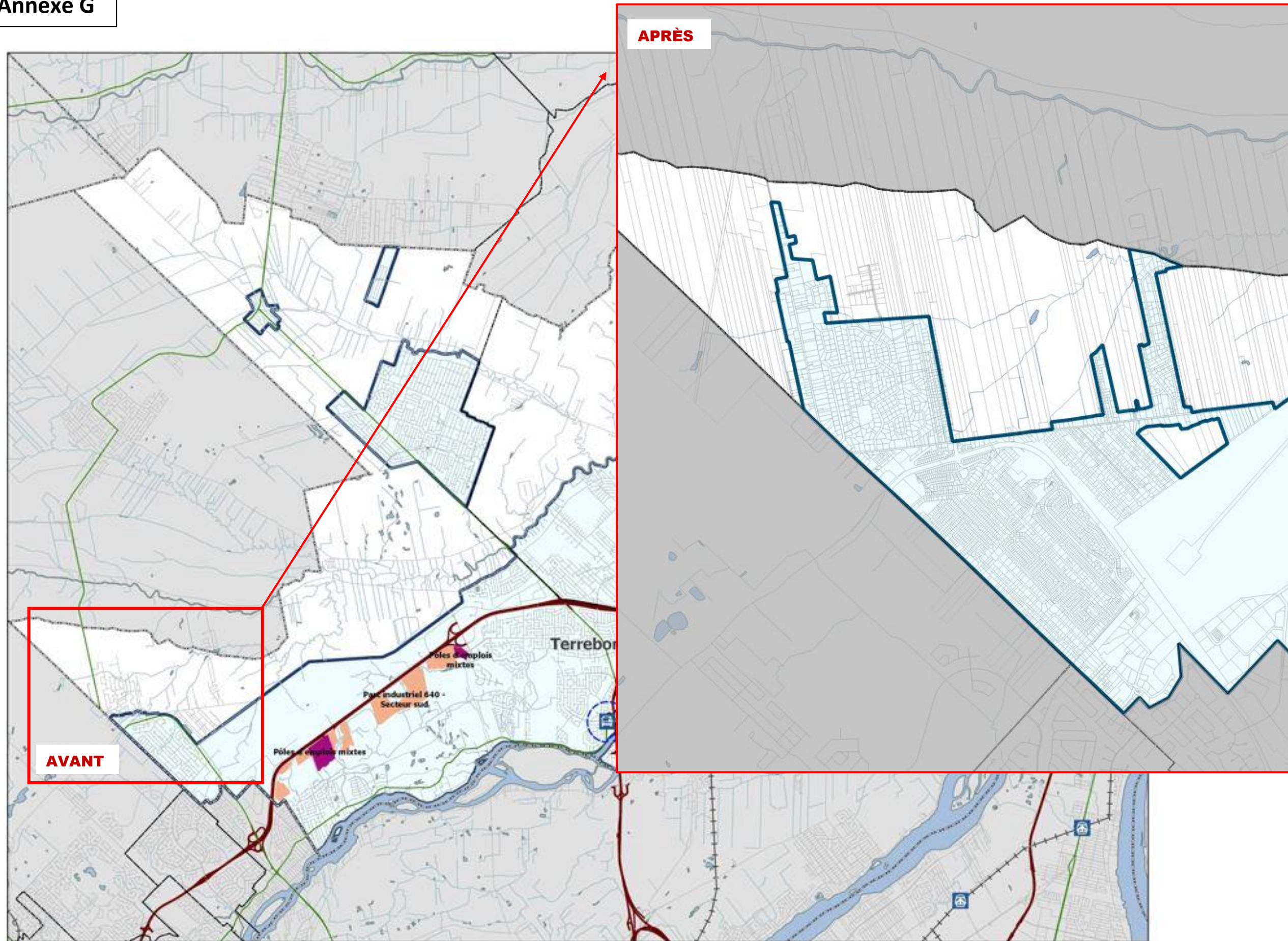
Réseaux de transport

- Autoroutes
- Routes régionales et nationales
- Routes locales
- Gare de train de banlieue planifiée
- Gare de train de banlieue
- Terminus métropolitain d'autobus

--- Limites de la MRC et de ses municipalités



1 0 1 2 3 4 km



Carte 10B

Secteurs de développement économique connus en date de septembre 2013

Règlement 97-33R-14
Modifiant le SARR2 de la
MRC Les Moulins

Légende

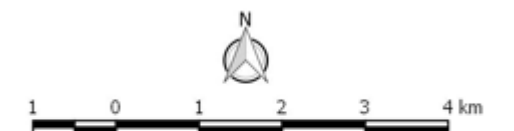
Secteurs à développement économique

- Espaces vacants
- Espaces de requalification

Réseaux de transport

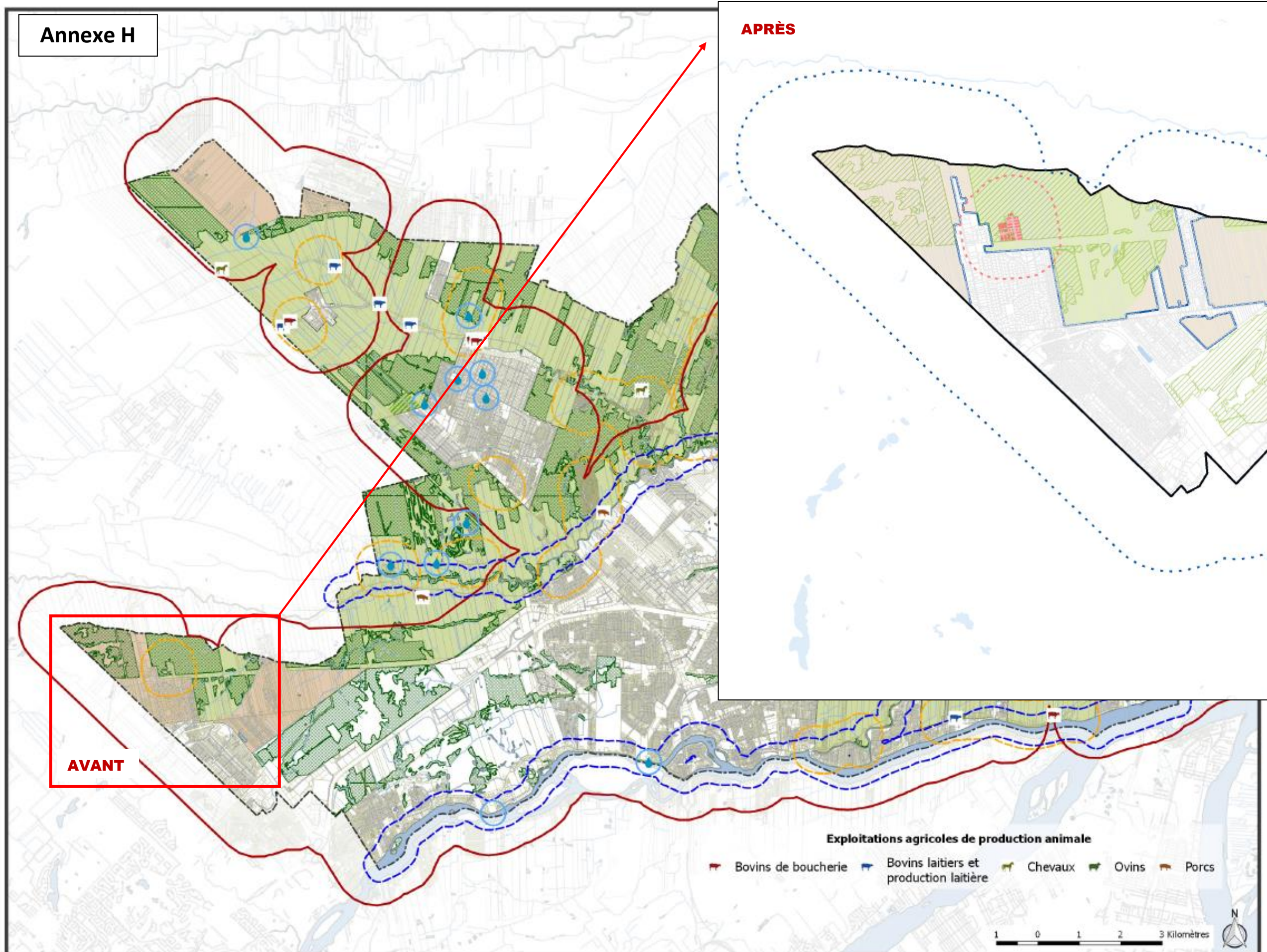
- Autoroutes
- Routes régionales et nationales
- Routes locales
- Réseau ferroviaire
- Gare de train de banlieue existante
- Gare de train de banlieue projetée
- Terminus métropolitain d'autobus

- Limites des municipalités locales
- Limites des MRC



Sources :
Hydrographie, Réseau routier : MÉRN, 2017
Réseaux de transport collectif et ferroviaire, Aires
TOD : CMM, 2016

Annexe H



Légende

- Zones urbaines sensibles**
- Zone blanche en périmètre urbain
 - Zone blanche hors du périmètre urbain
 - Îlots déstructurés de vocation résidentielle
- Zone agricole**
- Zone agricole permanente
 - Zone agricole en périmètre urbain
- Aires de protection**
- Rayon de protection de 1 000 m de la zone blanche et/ou périmètre urbain
 - Rayon de protection de 500 m autour des îlots déstructurés sensibles
 - Rayon de protection de 300 m autour d'une prise d'eau
 - Bande de 300 m à partir des rivières Mascouche et Mille-Îles
- Éléments d'intérêt écologique**
- Couvert forestier protégé
- Hydrographie**
- Linéaire
 - Surface
- Autres éléments**
- Trame cadastrale
 - Réseau routier
 - Limites administratives

Sources

Zone agricole : CPTAQ,
Exploitations agricoles : MAPAQ, 2014
Hydrographie, routes, cadastre : MERN, 2014

Produit par : Judith Godin
Réalisé le : 4 octobre 2019